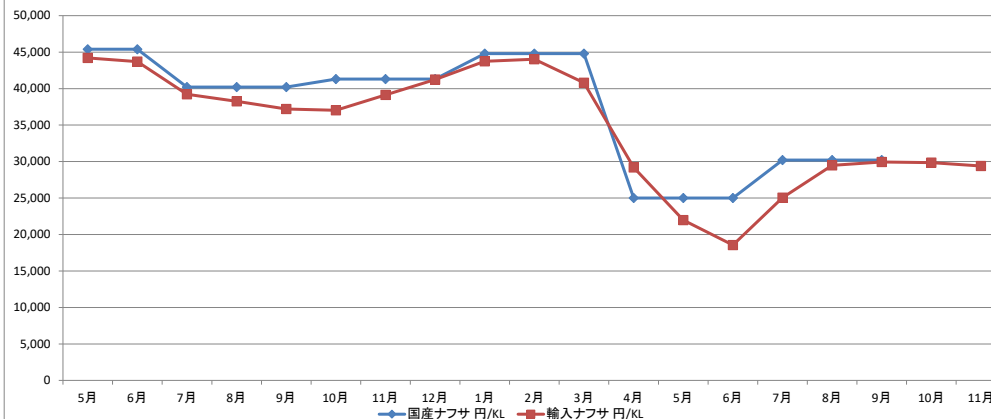
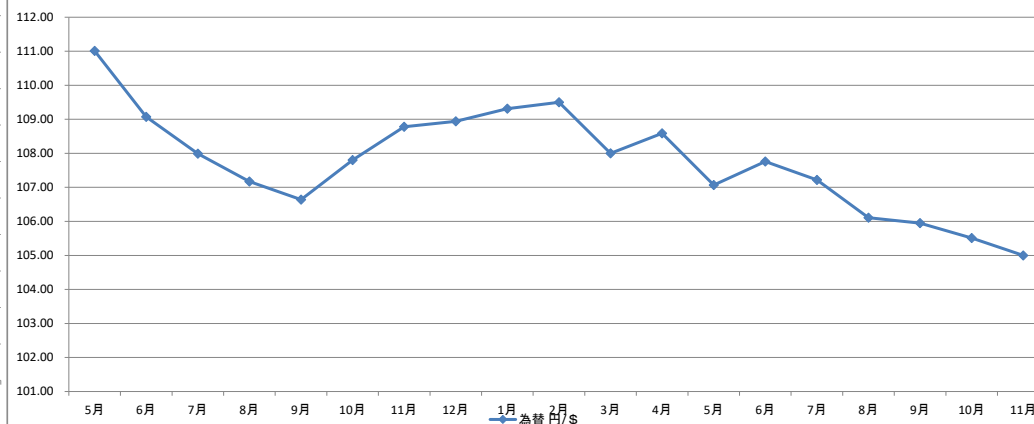


国産ナフサ・輸入ナフサ価格 推移

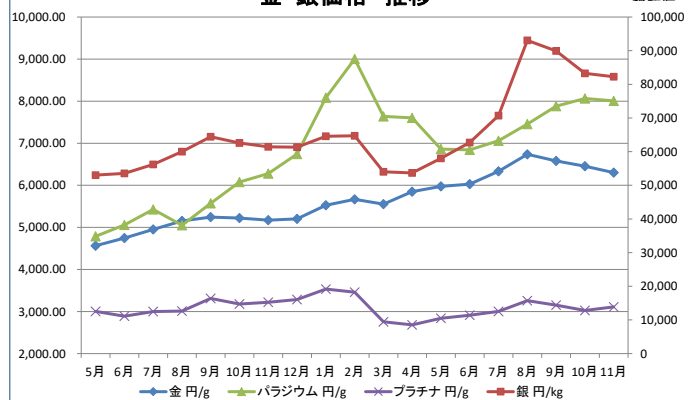


為替 推移

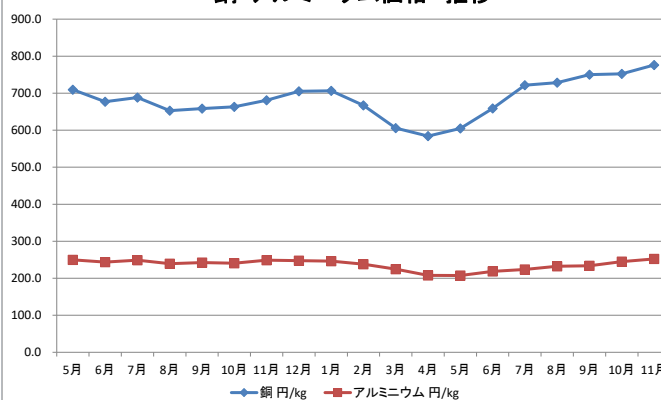


年	2019年									2020年										
月	5月	6月	7月	8月	9月	10月	11月	12月		1月	2月	3月	4月	5月	6月	7月	8月	9月	10月	11月
国産ナフサ	45,400			40,200			41,300			44,800			25,000			30,200				
輸入ナフサ	44,203	43,695	39,214	38,264	37,209	37,021	39,135	41,249	43,745	44,024	40,799	29,191	21,983	18,554	25,049	29,471	29,941	29,863	29,400	
為替	111.01	109.07	107.99	107.17	106.64	107.80	108.78	108.94	109.31	109.50	108.00	108.59	107.07	107.76	107.22	106.11	105.95	105.51	105.00	

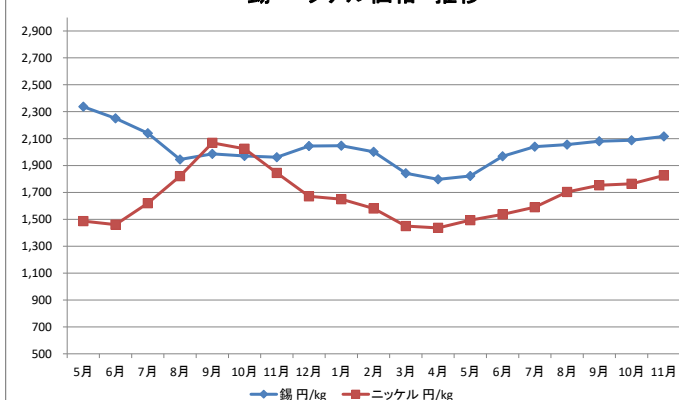
金・銀価格 推移



銅・アルミニウム価格 推移



錫・ニッケル価格 推移



年	2019年									2020年										
月	5月	6月	7月	8月	9月	10月	11月	12月		1月	2月	3月	4月	5月	6月	7月	8月	9月	10月	11月
金	4,563.74	4,745.65	4,952.14	5,152.62	5,243.21	5,222.05	5,174.00	5,203.63	5,525.89	5,665.78	5,551.00	5,848.76	5,973.47	6,026.55	6,330.95	6,737.05	6,579.05	6,456.00	6,301.53	
銀	53,039	53,517	56,197	59,994	64,426	62,556	61,435	61,351	64,559	64,692	53,997	53,690	58,014	62,698	70,699	93,056	89,942	83,245	82,254	
パラジウム	4,787	5,059	5,426	5,052	5,571	6,079	6,279	6,744	8,082	9,002	7,639	7,603	6,860	6,841	7,059	7,455	7,882	8,063	8,005	
プラチナ	3,003	2,888	3,001	3,010	3,312	3,180	3,222	3,283	3,534	3,461	2,755	2,683	2,838	2,912	3,002	3,258	3,152	3,025	3,109	
銅	709.4	676.8	688.1	652.8	658.4	663.1	681.0	705.0	706.3	667.0	605.7	584.0	604.7	659.0	721.4	728.5	750.0	752.3	776.1	
アルミニウム	249.9	243.6	249.0	239.2	242.4	240.5	249.0	247.4	246.4	238.1	224.8	207.6	207.4	218.8	223.9	232.4	233.8	245.0	252.2	
錫	2,337	2,251	2,140	1,945	1,986	1,971	1,961	2,045	2,047	2,002	1,842	1,797	1,822	1,969	2,040	2,055	2,080	2,088	2,116	
ニッケル	1,487	1,460	1,620	1,821	2,068	2,024	1,845	1,671	1,650	1,581	1,450	1,436	1,494	1,536	1,590	1,703	1,753	1,764	1,826	

原料動向

○ 通関(財務省貿易統計) 原油・輸入ナフサ・国産ナフサ・円レート・メタノール

	原油 円/KL	輸入ナフサ 円/KL	国産ナフサ 円/KL	為替 円/\$	メタノール \$/MT
2019年5月	50,995	44,203	45,400	111.01	324.99
2019年6月	50,139	43,695		109.07	326.81
2019年7月	45,731	39,214		107.99	311.07
2019年8月	45,428	38,264	40,200	107.17	288.58
2019年9月	43,130	37,209		106.64	265.23
2019年10月	44,134	37,021		107.80	262.94
2019年11月	44,428	39,135	41,300	108.78	261.33
2019年12月	46,076	41,249		108.94	255.79
2020年1月	48,344	43,745		109.31	251.25
2020年2月	48,648	44,024	44,800	109.50	273.01
2020年3月	42,228	40,799		108.00	271.38
2020年4月	28,829	29,191		108.59	238.04
2020年5月	16,810	21,983	25,000	107.07	225.07
2020年6月	16,644	18,554		107.76	194.89
2020年7月	22,110	25,049		107.22	195.17
2020年8月	29,002	29,471	30,200	106.11	206.57
2020年9月	30,825	29,941		105.95	210.32
2020年10月	29,537	29,863		105.51	244.6
2020年11月	(28,400)	(29,400)		(105.00)	(280.00)

2020年10月は速報値、2020年11月()内は予想

○ 経済産業省素材産業課がまとめた10月のエチレン生産量(速報値)は、51万9,100トンと前年同月比で7.1%減少した。

前年同月の定修プラントは0基、当月は1基(出光興産・徳山)だった。エチレン設備の平均稼働率は前月から3.3ポイント低下し96.1%となり、2019年12月以来10ヶ月ぶりに95%を上回った。

○ メタノールの米国11月契約価格は\$367~381/MT(10月\$337~347/MT)。同スポット価格は\$320~334/MT。

中東イラン勢のメタノールプラント稼働不調と、オレフィン市況高により、最大の消費先である中国のMTO(メタノールtoオレフィン)が高稼働を続けており、欧米・アジアのスポット価格は上昇している。

国際市況の上昇を受けて、10月の日本輸入通関価格は前月から大きく上昇。11月も更なる上昇が見込まれる。

○ DMFの中国市況が急騰している。中国ではメーカーの稼働停止や減産が相次ぐ一方、ウレタン向け需要が旺盛で需給が逼迫している。日本でも中国品販売元が9月から値上げ交渉に踏み切り、11月から新値に移行しているが、足元の一段高を受けて追加値上げの交渉に入っている。また、三菱ガス化学も海外市況の高騰を理由に11月より30円/kgの値上げを発表している。

○ 酢酸エチルのアジア市況は堅調な中国市場と元高(対ドル)により続騰している。これを受けて中国品の輸入商社は追加値上発表し、段階的な値上げを実施している。最終的な値上げ幅は計20~25円/kgとなる見通しで、国内メーカーも中国品勢の動きを踏まえて追随する考え。

(問い合わせ先)   株式会社河辺商会
〒101-0054 東京都千代田区神田錦町1丁目13番地
TEL(03)3294-0511 FAX(03)3295-3553
<https://www.kawabe-group.com>
eigy@kawabe-group.com 