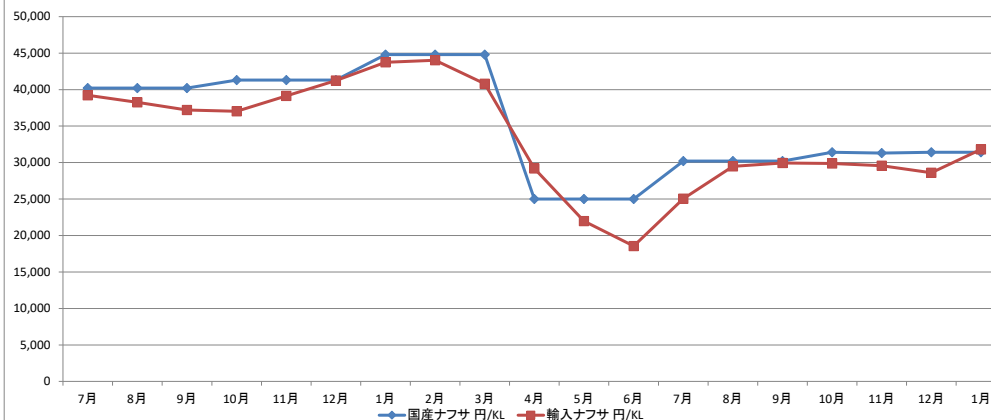
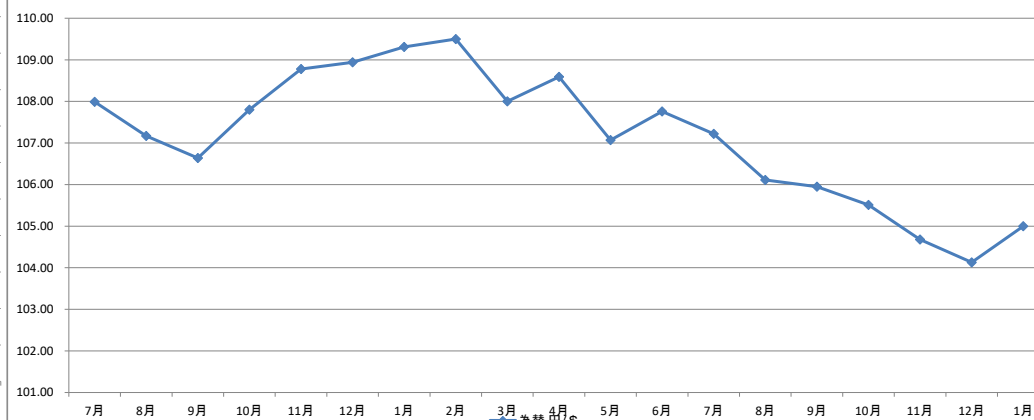


国産ナフサ・輸入ナフサ価格 推移

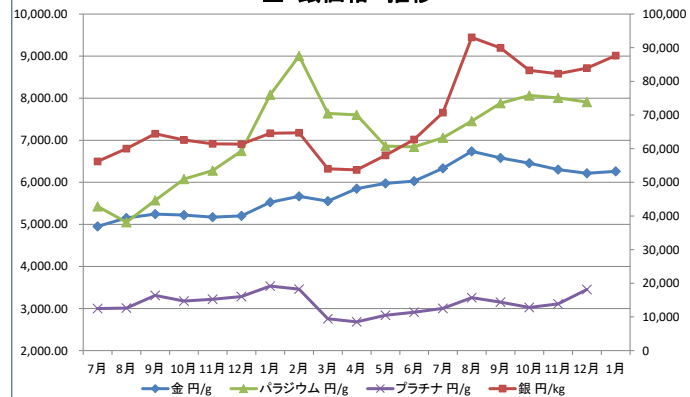


為替 推移

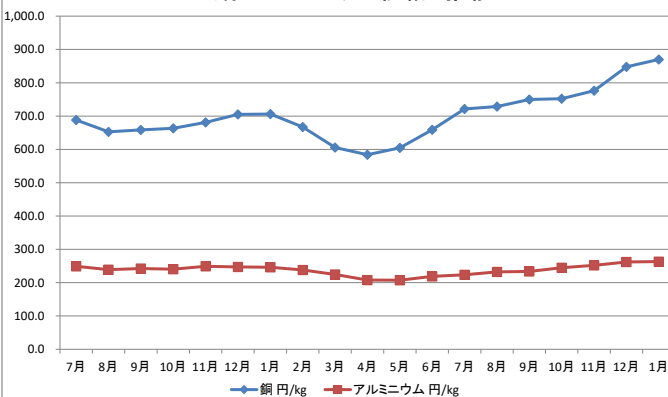


年	2019年					2020年												2021年		
	月	8月	9月	10月	11月	12月	1月	2月	3月	4月	5月	6月	7月	8月	9月	10月	11月	12月	1月	2月
国産ナフサ	円/KL	40,200			41,300		44,800			25,000			30,200			31,300				
輸入ナフサ	円/KL	38,264	37,209	37,021	39,135	41,249	43,745	44,024	40,799	29,191	21,983	18,554	25,049	29,471	29,941	29,865	29,578	28,603	31,800	36,400
為替	円/\$	107.17	106.64	107.80	108.78	108.94	109.31	109.50	108.00	108.59	107.07	107.76	107.22	106.11	105.95	105.51	104.68	104.13	103.55	105.00

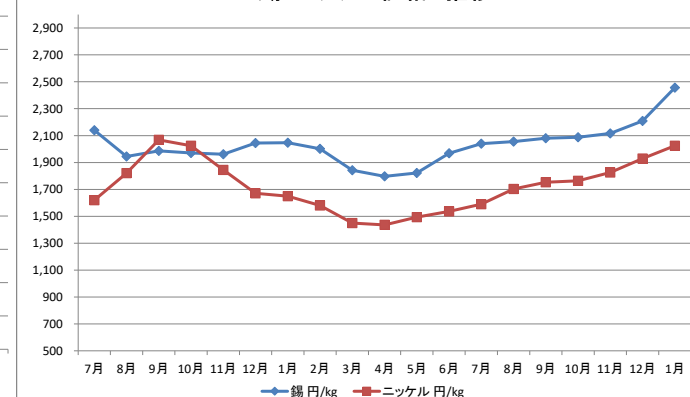
金・銀価格 推移



銅・アルミニウム価格 推移



錫・ニッケル価格 推移



年	2019年					2020年												2021年		
	月	8月	9月	10月	11月	12月	1月	2月	3月	4月	5月	6月	7月	8月	9月	10月	11月	12月	1月	2月
金	円/g	5,152.62	5,243.21	5,222.05	5,174.00	5,203.63	5,525.89	5,665.78	5,551.00	5,848.76	5,973.47	6,026.55	6,330.95	6,737.05	6,579.05	6,456.00	6,301.53	6,214.05	6,259.63	6,169.94
銀	円/kg	59,994	64,426	62,556	61,435	61,351	64,559	64,692	53,997	53,690	58,014	62,698	70,699	93,056	89,942	83,245	82,254	83,925	87,659	94,134
パラジウム	円/g	5,052	5,571	6,079	6,279	6,744	8,082	9,002	7,639	7,803	6,860	6,841	7,059	7,455	7,882	8,063	8,005	7,909	8,053	
プラチナ	円/g	3,010	3,312	3,180	3,222	3,283	3,534	3,461	2,755	2,683	2,838	2,912	3,002	3,258	3,152	3,025	3,109	3,453	3,692	
銅	円/kg	652.8	658.4	663.1	681.0	705.0	706.3	667.0	605.7	584.0	604.7	659.0	721.4	728.5	750.0	752.3	776.1	847.8	870.0	918.1
アルミニウム	円/kg	239.2	242.4	240.5	249.0	247.4	246.4	238.1	224.8	207.6	207.4	218.8	223.9	232.4	233.8	245.0	252.2	262.2	263.3	274.1
錫	円/kg	1,945	1,986	1,971	1,961	2,045	2,047	2,002	1,842	1,797	1,822	1,969	2,040	2,055	2,080	2,088	2,116	2,209	2,456	2,916
ニッケル	円/kg	1,821	2,068	2,024	1,845	1,671	1,650	1,581	1,450	1,436	1,494	1,536	1,590	1,703	1,753	1,764	1,826	1,929	2,025	2,114

原 料 動 向

○ 通関(財務省貿易統計) 原油・輸入ナフサ・国産ナフサ・円レート・メタノール

	原油 円/KL	輸入ナフサ 円/KL	国産ナフサ 円/KL	為替 円/\$	メタノール \$/MT
2019年8月	45,428	38,264	40,200	107.17	288.58
2019年9月	43,130	37,209		106.64	265.23
2019年10月	44,134	37,021		107.80	262.94
2019年11月	44,428	39,135	41,300	108.78	261.33
2019年12月	46,076	41,249		108.94	255.79
2020年1月	48,344	43,745		109.31	251.25
2020年2月	48,648	44,024	44,800	109.50	273.01
2020年3月	42,228	40,799		108.00	271.38
2020年4月	28,829	29,191		108.59	238.04
2020年5月	16,810	21,983	25,000	107.07	225.07
2020年6月	16,644	18,554		107.76	194.89
2020年7月	22,110	25,049		107.22	195.17
2020年8月	29,002	29,471	30,200	106.11	206.57
2020年9月	30,825	29,941		105.95	210.32
2020年10月	29,557	29,865		105.51	244.6
2020年11月	27,843	29,578	31,300	104.68	262.87
2020年12月	29,123	28,603		104.13	296.71
2021年1月	32,370	31,800		103.55	316.59
2021年2月	(36,500)	(36,400)		(105.00)	(360.00)

2021年1月は速報値、2021年2月()内は予想

- 経済産業省素材産業課がまとめた1月のエチレン生産量(速報値)は、54万1,400トンと前年同月比で4.5%増加した。前年同月、当月ともに定修プラントは0基だった。エチレン設備の平均稼働率は99.4%と前月から2.4ポイント増加し、稼働率が95%を超えるのは2ヶ月連続となる。
- メタノールの米国2月契約価格は\$484~494/MT(1月\$484~494/MT)。同スポット価格は\$374~374/MT。各地のメタノールプラントのトラブルや定修により供給が絞られる一方で、中国のMTO向けなどの需要は依然として強く、市況価格は上昇。1月の日本輸入通関価格は\$300/MTを突破し、2月も更なる上昇が見込まれている。
- 酢酸エチルのアジア市況は上昇が止まらない。アジアの指標となる中国FOB価格は2月中旬に\$1,100/MTを突破し、その後も上昇が続いている。中国FOB価格が\$1,100/MTを超えるのは、2014年以降の統計で初となる。春先には酢酸メーカーの定修入りもあり、酢酸価格は底硬く推移すると見られ、アルコールも防疫関連の引合いが以前強く、酢酸エチルの価格は当面の間、高値を維持すると思われる。
- 原料及び製品市況の上昇を受けて、溶剤製品の値上げ発表が相次いでいる。
 - 主な製品の実施時期・値上げ幅は下記の通り。
 - KHネオケム …… ブチセル、ブチセノール20 2/22より 50円/kg以上、PM、PMA 3/8より50円/kg以上
 - オキシアルコール製品 2/15より 15円/kg以上
 - ダイセル …… EDGAC、BDGAC 3/1より 30円/kg以上
 - ジェイ・プラス …… DOP 2/10より 11円/kg
 - 三菱ケミカル …… モノエチレングリコール、ジエチレングリコール、トリエチレングリコール 2/15より 7円/kg
 - ダウ …… BDG、ブチルセロソルブ 2/15より 50円/kg

(問い合わせ先)   株式会社河辺商会
 〒101-0054東京都千代田区神田錦町1丁目13番地
 TEL(03)3294-0511 FAX(03)3295-3553
<https://www.kawabe-group.com>
eigy@kawabe-group.com

