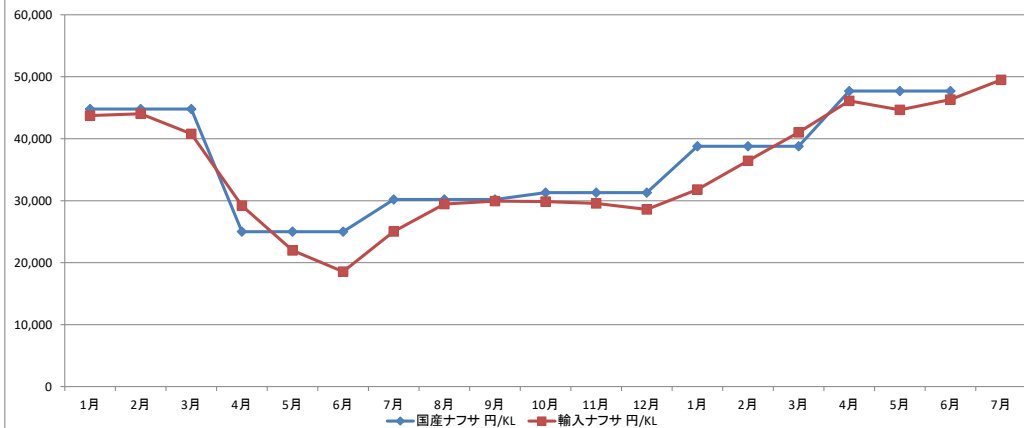
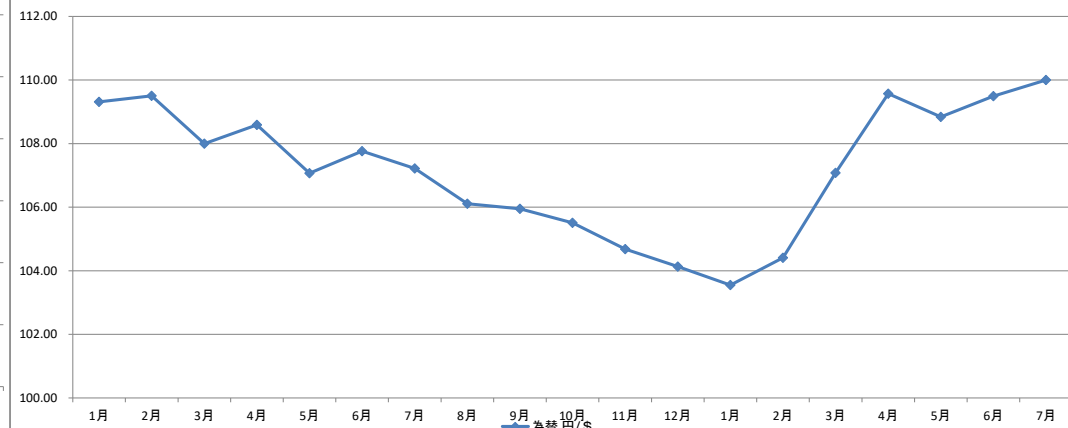


国産ナフサ・輸入ナフサ価格 推移

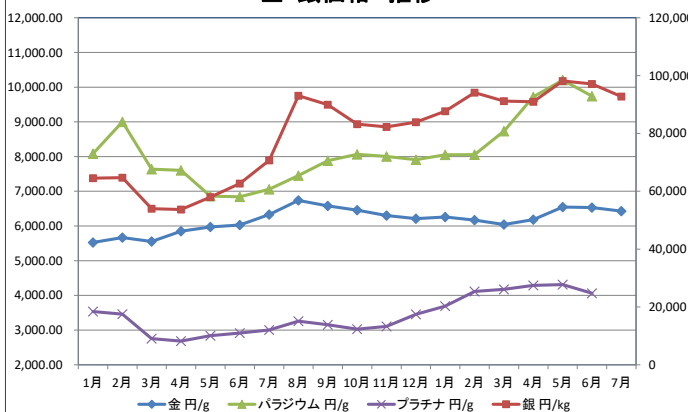


為替 推移

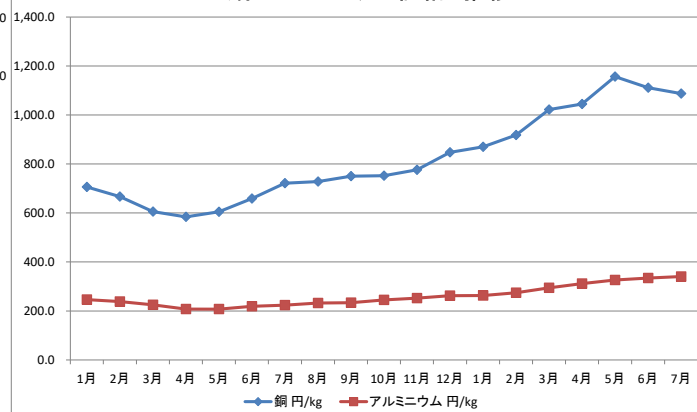


年		2020年												2021年							
月		1月	2月	3月	4月	5月	6月	7月	8月	9月	10月	11月	12月	1月	2月	3月	4月	5月	6月	7月	
国産ナフサ	円/KL	44,800			25,000			30,200			31,300			38,800			47,700				
輸入ナフサ	円/KL	43,745	44,024	40,799	29,191	21,983	18,554	25,049	29,471	29,941	29,865	29,578	28,603	31,800	36,433	41,034	46,113	44,671	46,329	49,500	
為替	円/\$	109.31	109.50	108.00	108.59	107.07	107.76	107.22	106.11	105.95	105.51	104.68	104.13	103.55	104.41	107.08	109.57	108.84	109.49	110.00	

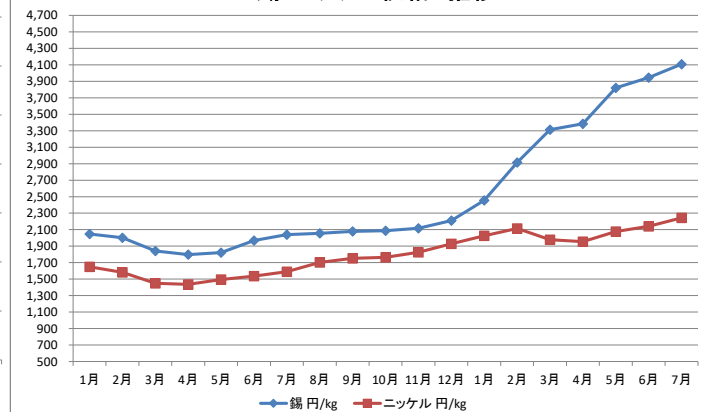
金・銀価格 推移



銅・アルミニウム価格 推移



錫・ニッケル価格 推移



年		2020年												2021年						
月		1月	2月	3月	4月	5月	6月	7月	8月	9月	10月	11月	12月	1月	2月	3月	4月	5月	6月	7月
金	円/g	5,525.89	5,665.78	5,551.00	5,848.76	5,973.47	6,026.55	6,330.95	6,737.05	6,579.05	6,456.00	6,301.53	6,214.05	6,259.63	6,169.94	6,043.44	6,183.19	6,546.11	6,533.27	6,427.10
銀	円/kg	64,559	64,692	53,997	53,690	58,014	62,698	70,699	93,056	89,942	83,245	82,254	83,925	87,659	94,134	91,176	90,956	98,149	97,095	92,748
パラジウム	円/g	8,082	9,002	7,639	7,603	6,860	6,841	7,059	7,455	7,882	8,063	8,005	7,909	8,053	8,055	8,732	9,722	10,205	9,742	
プラチナ	円/g	3,534	3,461	2,755	2,683	2,838	2,912	3,002	3,258	3,152	3,025	3,109	3,453	3,692	4,114	4,174	4,290	4,311	4,064	
銅	円/kg	706.3	667.0	605.7	584.0	604.7	659.0	721.4	728.5	750.0	752.3	776.1	847.8	870.0	918.1	1,022.1	1,044.5	1,156.8	1,111.4	1,087.5
アルミニウム	円/kg	246.4	238.1	224.8	207.6	207.4	218.8	223.9	232.4	233.8	245.0	252.2	262.2	263.3	274.1	294.2	311.4	326.6	334.0	340.5
錫	円/kg	2,047	2,002	1,842	1,797	1,822	1,969	2,040	2,055	2,080	2,088	2,116	2,209	2,456	2,916	3,313	3,384	3,820	3,946	4,108
ニッケル	円/kg	1,650	1,581	1,450	1,436	1,494	1,536	1,590	1,703	1,753	1,764	1,826	1,929	2,025	2,114	1,978	1,955	2,078	2,141	2,243

原料動向

○ 通関(財務省貿易統計) 原油・輸入ナフサ・国産ナフサ・円レート・メタノール

	原油 円/KL	輸入ナフサ 円/KL	国産ナフサ 円/KL	為替 円/\$	メタノール \$/MT
2020年1月	48,344	43,745	44,800	109.31	251.25
2020年2月	48,648	44,024		109.50	273.01
2020年3月	42,228	40,799		108.00	271.38
2020年4月	28,829	29,191	25,000	108.59	238.04
2020年5月	16,810	21,983		107.07	225.07
2020年6月	16,644	18,554		107.76	194.89
2020年7月	22,110	25,049	30,200	107.22	195.17
2020年8月	29,002	29,471		106.11	206.57
2020年9月	30,825	29,941		105.95	210.32
2020年10月	29,557	29,865	31,300	105.51	244.6
2020年11月	27,843	29,578		104.68	262.87
2020年12月	29,123	28,603		104.13	296.71
2021年1月	32,646	31,800	38,800	103.55	316.59
2021年2月	36,685	36,433		104.41	354.68
2021年3月	41,525	41,034		107.08	380.33
2021年4月	45,700	46,113	47,700	109.57	368.14
2021年5月	44,881	44,671		108.84	380.85
2021年6月	47,596	46,329		109.49	359.27
2021年7月	(48,900)	(49,500)		(110.00)	(360.00)

2021年6月は速報値、2021年7月()内は予想

- 経済産業省素材産業課がまとめた6月のエチレン生産量(速報値)は、46万1,900トンと前年同月比で10.4%増加した。前年同月の定修プラントは3基(三菱ケミカル茨城、丸善精油化学千葉、三井化学大阪)、当月は2基(三井化学市原、AMEC水島)だった。エチレン設備の平均稼働率は93.3%と前月から0.5ポイント低下、稼働率が90%を超えるのは13ヶ月連続となる。
- メタノールの米国7月契約価格は\$534~\$544/MT(6月\$521~\$527/MT)。同スポット価格は\$384~\$391/MT。欧州では複数プラントでの定修やトラブルによりスポット価格は\$400/MTまで上昇。アジアのスポット市況も、イランのプラントトラブルや低稼働により需給は緩まず高止まりしている。供給面では現在試運転中の米国の新規メタノールプラントの立ち上げ、需要面では中国の大型MTOプラントの定修があり、今後需給が軟化する可能性はあるものの、日本輸入通関価格は当面の間、\$300台後半が続く見通し。
- 国産ナフサ価格の更なる上昇を受けて、溶剤製品の追加値上げの発表が相次いでいる。主な製品の実施時期・値上幅は下記の通り。
- JNC … 8/1より Nブタノール、イソブタノール、酢酸イソブチル、酢酸ブチル、オクタノール 12/kg以上
- KH … 8/1より Nブタノール、イソブタノール、酢酸イソブチル、C800 20/kg以上 アセトン 16/kg以上
- DAA、MIBK 21/kg以上 ブチセルアセテート、BDGAC 76/kg以上 他
- 三菱ケミカル … 8/20より アセトン 19/kg以上 DAA、MIBK 24/kg以上
- 三井化学 … 8/1より アセトン 16/kg MIBK 21/kg IPA 13/kg

(問い合わせ先)   株式会社河辺商会
 〒101-0054東京都千代田区神田錦町1丁目13番地
 TEL(03)3294-0511 FAX(03)3295-3553 
<https://www.kawabe-group.com>
eigyoun@kawabe-group.com