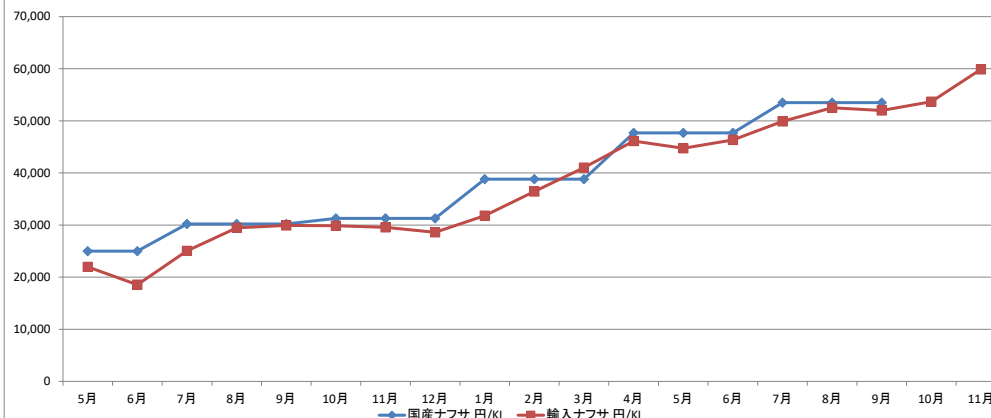
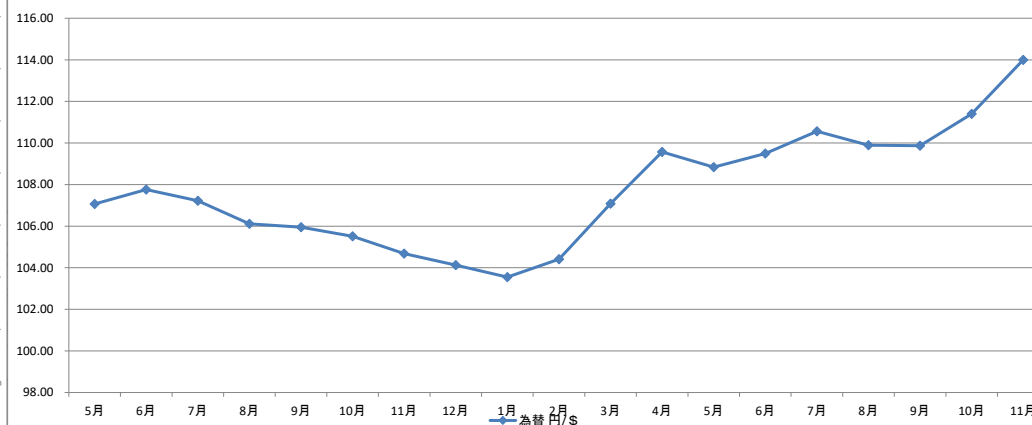


国産ナフサ・輸入ナフサ価格 推移

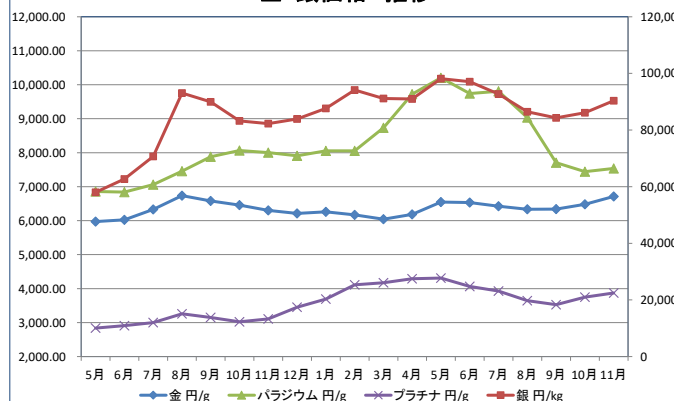


為替 推移

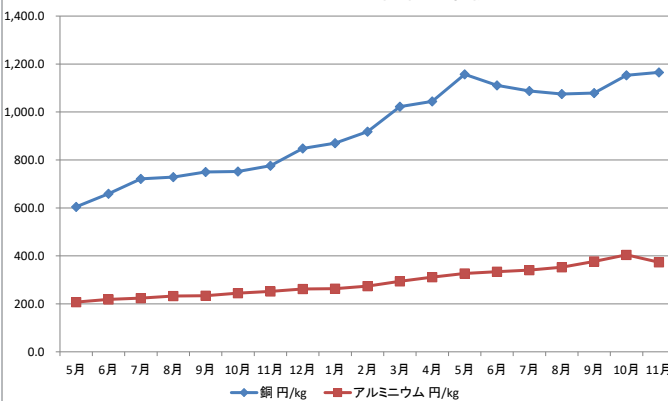


年	2020年								2021年													
	月	6月	7月	8月	9月	10月	11月	12月	1月	2月	3月	4月	5月	6月	7月	8月	9月	10月	11月	12月		
国産ナフサ	円/KL	25,000	30,200			31,300			38,800				47,700				53,500				60,300	
輸入ナフサ	円/KL	18,554	25,049	29,471	29,941	29,865	29,578	28,603	31,800	36,433	41,034	46,113	44,739	46,330	49,894	52,526	51,992	53,683	59,445	61,700		
為替	円/\$	107.76	107.22	106.11	105.95	105.51	104.68	104.13	103.55	104.41	107.08	109.57	108.84	109.49	110.56	109.89	109.87	111.40	113.95	114.00		

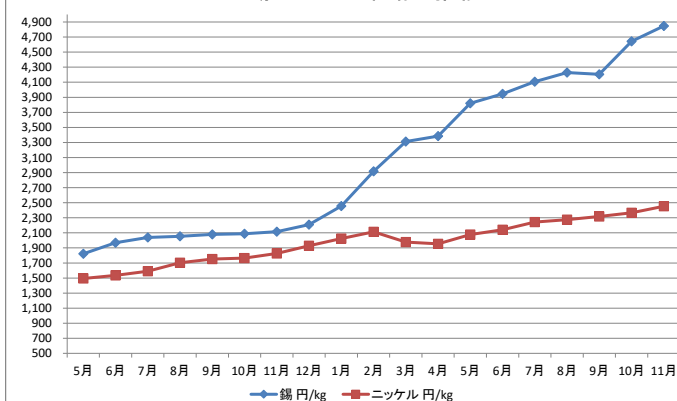
金・銀価格 推移



銅・アルミニウム価格 推移



錫・ニッケル価格 推移



年	2020年												2021年											
	月	6月	7月	8月	9月	10月	11月	12月	1月	2月	3月	4月	5月	6月	7月	8月	9月	10月	11月	12月				
金	円/g	6,026.55	6,330.95	6,737.05	6,579.05	6,456.00	6,301.53	6,214.05	6,259.63	6,169.94	6,043.44	6,183.19	6,546.11	6,533.27	6,427.10	6,337.81	6,342.35	6,483.24	6,710.75	6,565.50				
銀	円/kg	62,698	70,699	93,056	89,942	83,245	82,254	83,925	87,659	94,134	91,176	90,956	98,149	97,095	92,748	86,472	84,313	86,134	90,344	83,592				
パラジウム	円/g	6,841	7,059	7,455	7,882	8,063	8,005	7,909	8,053	8,055	8,732	9,722	10,205	9,742	9,809	9,034	7,705	7,441	7,539					
プラチナ	円/g	2,912	3,002	3,258	3,152	3,025	3,109	3,453	3,692	4,114	4,174	4,290	4,311	4,064	3,930	3,644	3,526	3,750	3,871					
銅	円/kg	659.0	721.4	728.5	750.0	752.3	776.1	847.8	870.0	918.1	1,022.1	1,044.5	1,156.8	1,111.4	1,087.5	1,074.7	1,078.9	1,153.1	1,165.2	1,128.3				
アルミニウム	円/kg	218.8	223.9	232.4	233.8	245.0	252.2	262.2	263.3	274.1	294.2	311.4	326.6	334.0	340.5	352.6	377.0	404.5	373.2	375.3				
錫	円/kg	1,969	2,040	2,055	2,080	2,088	2,116	2,209	2,456	2,916	3,313	3,384	3,820	3,946	4,108	4,228	4,205	4,643	4,847	4,864				
ニッケル	円/kg	1,536	1,590	1,703	1,753	1,764	1,826	1,929	2,025	2,114	1,978	1,955	2,078	2,141	2,243	2,276	2,318	2,367	2,453	2,458				

# 原料動向

○ 通関(財務省貿易統計) 原油・輸入ナフサ・国産ナフサ・円レート・メタノール

	原油 円/KL	輸入ナフサ 円/KL	国産ナフサ 円/KL	為替 円/\$	メタノール \$/MT
2020年6月	16,644	18,554	25,000	107.76	194.89
2020年7月	22,110	25,049	30,200	107.22	195.17
2020年8月	29,002	29,471		106.11	206.57
2020年9月	30,825	29,941		105.95	210.32
2020年10月	29,557	29,865	31,300	105.51	244.60
2020年11月	27,843	29,578		104.68	262.87
2020年12月	29,123	28,603		104.13	296.71
2021年1月	32,646	31,800	38,800	103.55	316.59
2021年2月	36,685	36,433		104.41	354.68
2021年3月	41,525	41,034		107.08	380.33
2021年4月	45,700	46,113	47,700	109.57	368.14
2021年5月	44,881	44,739		108.84	380.85
2021年6月	47,604	46,330		109.49	359.27
2021年7月	49,902	49,894	53,500	110.56	369.30
2021年8月	50,997	52,526		109.89	375.17
2021年9月	51,004	51,992		109.87	363.26
2021年10月	53,868	53,684	(60,300)	111.40	411.56
2021年11月	58,825	59,445		113.95	456.13
2021年12月	(57,600)	(61,700)		(114.00)	(440.00)

## 2021年11月は速報値、2021年12月( )内は予想

○ 経済産業省素材産業課がまとめた11月のエチレン生産量(速報値)は、54万5,400トンと前年同月比で1.3%増加。

前年同月の定修プラントは1基(出光興産・徳山)、当月は0基だった。エチレン設備の平均稼働率は95.2%と前月から

1.2ポイント上昇、稼働率が90%を超えるのは18ヶ月連続となる。

○ メタノールの米国12月契約価格は\$644~658/MT(11月\$658~694/MT)。同スポット価格は\$354~361/MT。

需給バランスはコロナ変異株による感染再拡大の懸念もあるが、中国のMTOをはじめ全体的にメタノール誘導品需要は底堅く、中国エネルギー政策・石炭不足・価格高騰による石炭由来メタノール生産制限や冬季の暖房需要増によるガス制限も影響し、引き続きタイトな環境が継続する見込み。

○ 丸善石油化学は、生産設備の老朽化や修繕費用の高騰を理由に12月末をもってスワソルブETB及びTBAの生産を終了した。ETBの国内メーカーは丸善石油化学1社だったため、今後は化学品商社が中国品の在庫販売を行っていく見通し。

○ トクヤマはSKジオセントリック(SKGC)との折半出資で、電子工業用高純度IPAの製造・販売を目的とした合弁会社を韓国に設立し、SKGCが生産するIPAを原料に高純度IPAまでの一貫体制を韓国で構築する。事業開始は24年7月の予定。来年1月には台湾・高雄市で台湾プラスチックとの合弁工場フォルモサトクヤマアドバンスドケミカル(FTAC)が稼働予定で、高純度IPAの一貫生産拠点は徳山製造所(山口県)、FTACに次いで3番目となる。

(問い合わせ先)   株式会社河辺商会  
〒101-0054東京都千代田区神田錦町1丁目13番地  
TEL(03)3294-0511 FAX(03)3295-3553  
<https://www.kawabe-group.com>  
[eigyoku@kawabe-group.com](mailto:eigyoku@kawabe-group.com) 