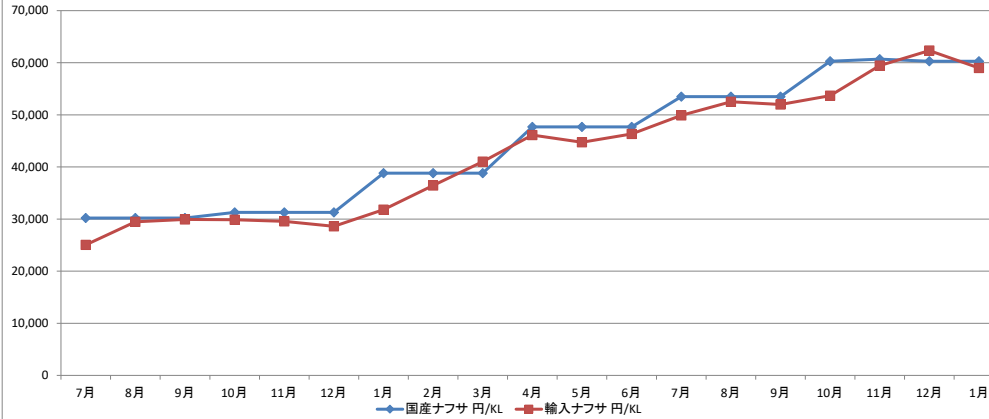
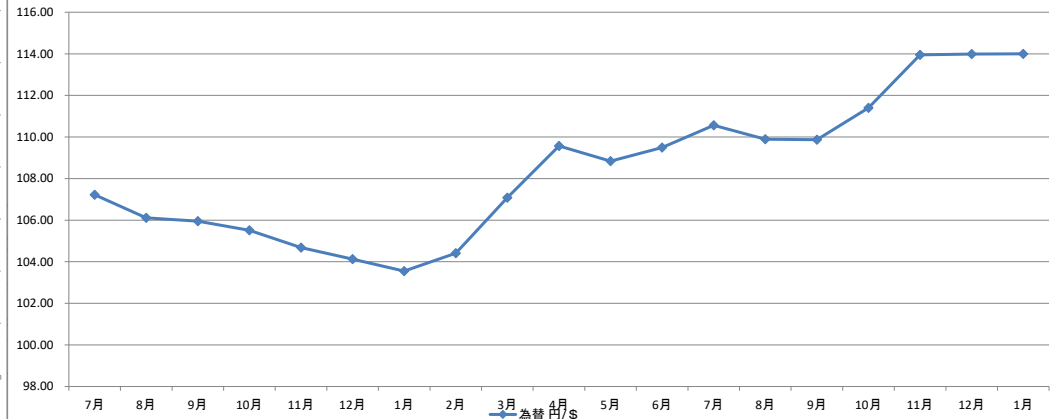


国産ナフサ・輸入ナフサ価格 推移

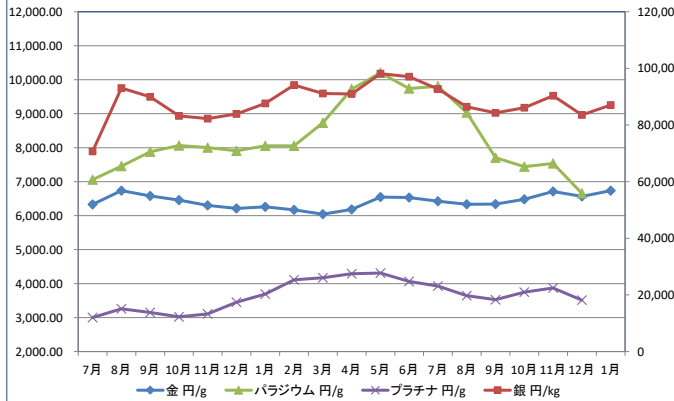


為替 推移

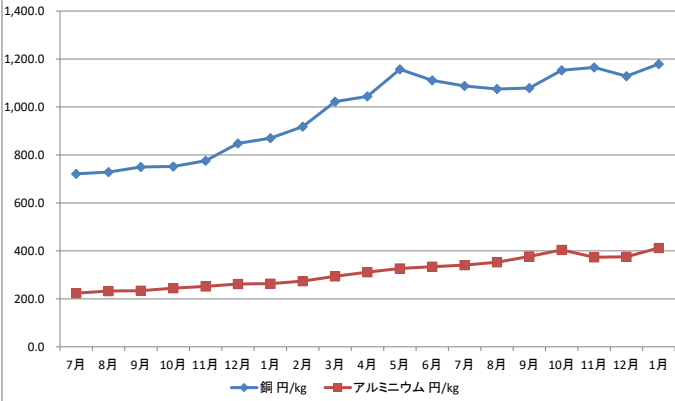


年	2020年						2021年						2021年						
	7月	8月	9月	10月	11月	12月	1月	2月	3月	4月	5月	6月	7月	8月	9月	10月	11月	12月	1月
国産ナフサ	30,200						31,300						38,800						47,700
輸入ナフサ	25,049	29,471	29,941	29,865	29,578	28,603	31,800	36,433	41,034	46,113	44,739	46,330	49,894	52,526	51,992	53,683	59,445	62,337	59,000
為替	107.22	106.11	105.95	105.51	104.68	104.13	103.55	104.41	107.08	109.57	108.84	109.49	110.56	109.89	109.87	111.40	113.95	113.99	114.00

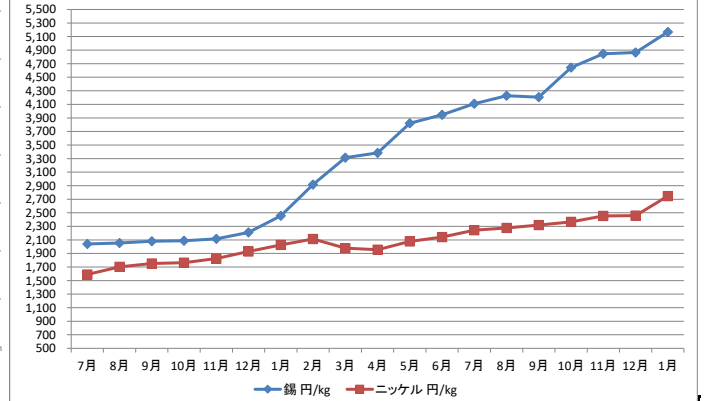
金・銀価格 推移



銅・アルミニウム価格 推移



錫・ニッケル価格 推移



年	2020年						2021年						2021年						
	7月	8月	9月	10月	11月	12月	1月	2月	3月	4月	5月	6月	7月	8月	9月	10月	11月	12月	1月
金	6,330.95	6,737.05	6,579.05	6,456.00	6,301.53	6,214.05	6,259.63	6,169.94	6,043.44	6,183.19	6,546.11	6,533.27	6,427.10	6,337.81	6,342.35	6,483.24	6,710.75	6,565.50	6,736.63
銀	70,699	93,056	89,942	83,245	82,254	83,925	87,659	94,134	91,176	90,956	98,149	97,095	92,748	86,472	84,313	86,134	90,344	83,592	87,065
パラジウム	7,059	7,455	7,882	8,063	8,005	7,909	8,053	8,055	8,732	9,722	10,205	9,742	9,809	9,034	7,705	7,441	7,539	6,657	
プラチナ	3,002	3,258	3,152	3,025	3,109	3,453	3,692	4,114	4,174	4,290	4,311	4,064	3,930	3,644	3,526	3,750	3,871	3,515	
銅	721.4	728.5	750.0	752.3	776.1	847.8	870.0	918.1	1,022.1	1,044.5	1,156.8	1,111.4	1,087.5	1,074.7	1,078.9	1,153.1	1,165.2	1,128.3	1,179.4
アルミニウム	223.9	232.4	233.8	245.0	252.2	262.2	263.3	274.1	294.2	311.4	326.6	334.0	340.5	352.6	377.0	404.5	373.2	375.3	412.4
錫	2,040	2,055	2,080	2,088	2,116	2,209	2,456	2,916	3,313	3,384	3,820	3,946	4,108	4,228	4,205	4,643	4,847	4,864	5,168
ニッケル	1,590	1,703	1,753	1,764	1,826	1,929	2,025	2,114	1,978	1,955	2,078	2,141	2,243	2,276	2,318	2,367	2,453	2,458	2,747

原 料 動 向

○ 通関(財務省貿易統計) 原油・輸入ナフサ・国産ナフサ・円レート・メタノール

	原油 円/KL	輸入ナフサ 円/KL	国産ナフサ 円/KL	為替 円/\$	メタノール \$/MT
2020年7月	22,110	25,049	30,200	107.22	195.17
2020年8月	29,002	29,471		106.11	206.57
2020年9月	30,825	29,941		105.95	210.32
2020年10月	29,557	29,865	31,300	105.51	244.60
2020年11月	27,843	29,578		104.68	262.87
2020年12月	29,123	28,603		104.13	296.71
2021年1月	32,646	31,800	38,800	103.55	316.59
2021年2月	36,685	36,433		104.41	354.68
2021年3月	41,525	41,034		107.08	380.33
2021年4月	45,700	46,113	47,700	109.57	368.14
2021年5月	44,881	44,739		108.84	380.85
2021年6月	47,604	46,330		109.49	359.27
2021年7月	49,902	49,894	53,500	110.56	369.30
2021年8月	50,997	52,526		109.89	375.17
2021年9月	51,004	51,992		109.87	363.26
2021年10月	53,868	53,684	60,700	111.40	411.56
2021年11月	58,862	59,447		113.95	456.13
2021年12月	58,991	62,337		113.99	465.60
2022年1月	(59,600)	(59,000)		(114.00)	(440.00)

2021年12月は速報値、2022年1月()内は予想

○ 経済産業省素材産業課がまとめた12月のエチレン生産量(速報値)は、57万6,300トンと前年同月比で7.5%増加。

当月・前年同月の定修プラントは0基だった。エチレン設備の平均稼働率は97.3%と前月から2.1ポイント上昇、稼働率が90%を超えるのは19ヶ月連続となる。

2021年1～12月のエチレン生産量累計は27年ぶりに600万トンを超え、20年に対し6.6%増の633万2,600トンとコロナ前の19年水準に近づいた。年間平均稼働率は92.5%で好不況の目安となる90%は上回った。

○ メタノールの米国1月契約価格は\$644～658/MT(12月\$644～658/MT)。同スポット価格は\$391～391/MT。

中国のMTOをはじめ、メタノール誘導品需要は底堅いが、石炭価格高騰による中国プラントの減産とイランでもプラントトラブルや冬季暖房需要増による天然ガス制限で減産となっており、アジア需給はタイトバランス。また、欧米でも天然ガス価格の高騰により、生産が限られタイトとなっていることから、今後も海外スポット価格は高値が継続する見通し。

○ 酢酸エチルの国際市況は需要家の買い控えや酢酸価格の下落により、昨年10月のピーク時から下落しているが、中国勢は旧正月や北京五輪で稼働を休止するとみられており、今後下げ止まる見通し。また、中国では依然として出航作業に従事している水先案内人の稼働人員が不足しており、足元では再び長江流域の船舶航行の遅延が悪化している。また、日本では春先に昭和電工の定修が控えており、2～3月に再びタイト化すると懸念されている。

○ ENEOSは2023年10月を目途に和歌山製油所(和歌山県有田市)を閉鎖すると発表。石油製品の内需縮小が加速する中、製油所の再編による競争力強化が理由。同製油所ではガソリン・潤滑油・特殊な燃料油に加え、PX(パラキシレン)、ベンゼン、OX(オルキシレン)の石油化学品も生産している。近年、ENEOSは再編を加速させ、室蘭製造所の機能停止(19年)、大阪製油の精製機能停止(20年)をしており、2022年10月には根岸製油所の常圧蒸留装置の1系列など一部設備を廃止すると発表している。

(問い合わせ先)   株式会社河辺商会
〒101-0054 東京都千代田区神田錦町1丁目13番地
TEL(03)3294-0511 FAX(03)3295-3553
<https://www.kawabe-group.com>
eigyō@kawabe-group.com 