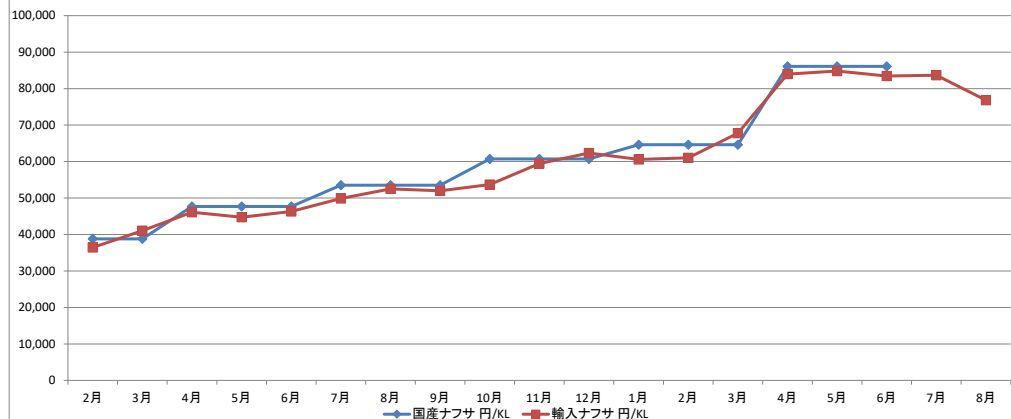
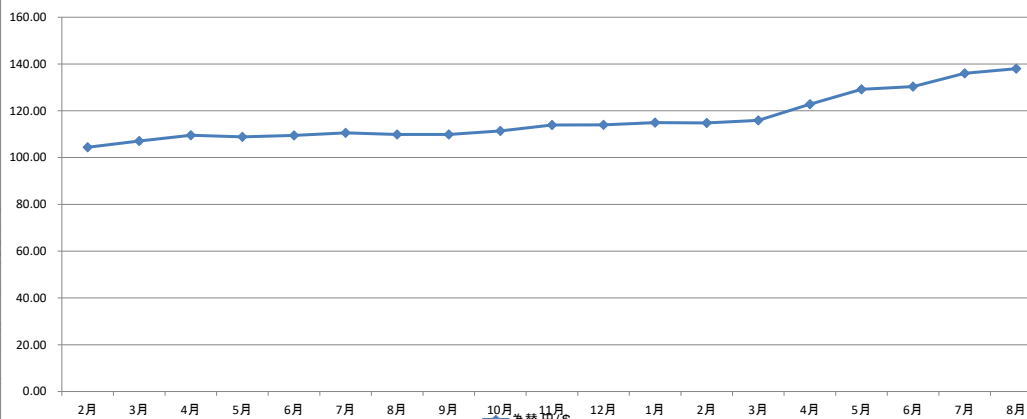


国産ナフサ・輸入ナフサ価格 推移

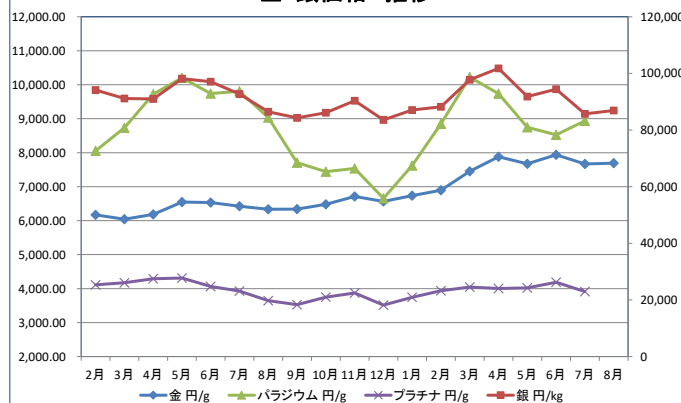


為替 推移

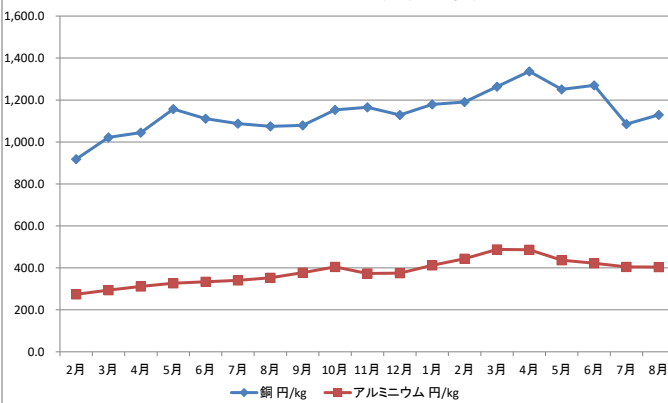


年	2021年												2022年							
	2月	3月	4月	5月	6月	7月	8月	9月	10月	11月	12月	1月	2月	3月	4月	5月	6月	7月	8月	
国産ナフサ	38,800			47,700			53,500			60,700			64,600			86,100				
輸入ナフサ	36,433	41,034	46,113	44,739	46,330	49,894	52,526	51,992	53,683	59,445	62,337	60,596	61,013	67,794	83,988	84,816	83,428	83,648	76,800	
為替	104.41	107.08	109.57	108.84	109.49	110.56	109.89	109.87	111.40	113.95	113.99	114.93	114.83	115.88	122.81	129.22	130.37	136.03	138.00	

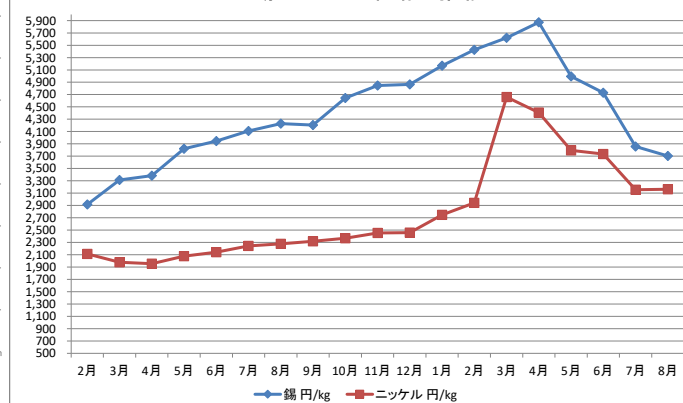
金・銀価格 推移



銅・アルミニウム価格 推移



錫・ニッケル価格 推移



年	2021年												2022年							
	2月	3月	4月	5月	6月	7月	8月	9月	10月	11月	12月	1月	2月	3月	4月	5月	6月	7月	8月	
金	6,169.94	6,043.44	6,183.19	6,546.11	6,533.27	6,427.10	6,337.81	6,342.35	6,483.24	6,710.75	6,565.50	6,736.63	6,897.28	7,450.82	7,882.30	7,673.68	7,938.73	7,669.90	7,690.19	
銀	94,134	91,176	90,956	98,149	97,095	92,748	86,472	84,313	86,134	90,344	83,592	87,065	88,229	97,750	101,779	91,831	94,407	85,726	86,913	
パラジウム	8,055	8,732	9,722	10,205	9,742	9,809	9,034	7,705	7,441	7,539	6,657	7,620	8,853	10,225	9,738	8,747	8,526	8,937		
プラチナ	4,114	4,174	4,290	4,311	4,064	3,930	3,644	3,526	3,750	3,871	3,515	3,742	3,936	4,047	4,003	4,022	4,186	3,915		
銅	918.1	1,022.1	1,044.5	1,156.8	1,111.4	1,087.5	1,074.7	1,078.9	1,153.1	1,165.2	1,128.3	1,179.4	1,190.5	1,263.8	1,336.5	1,250.6	1,270.0	1,085.5	1,129.5	
アルミニウム	274.1	294.2	311.4	326.6	334.0	340.5	352.6	377.0	404.5	373.2	375.3	412.4	443.8	488.0	486.4	436.8	422.3	404.6	403.7	
錫	2,916	3,313	3,384	3,820	3,946	4,108	4,228	4,205	4,643	4,847	4,864	5,168	5,427	5,622	5,872	4,994	4,730	3,857	3,704	
ニッケル	2,114	1,978	1,955	2,078	2,141	2,243	2,276	2,318	2,367	2,453	2,458	2,747	2,942	4,659	4,408	3,795	3,736	3,155	3,164	

原料動向

○ 通関(財務省貿易統計) 原油・輸入ナフサ・国産ナフサ・円レート・メタノール

	原油 円/KL	輸入ナフサ 円/KL	国産ナフサ 円/KL	為替 円/\$	メタノール \$/MT
2021年2月	36,685	36,433	38,800	104.41	354.68
2021年3月	41,525	41,034		107.08	380.33
2021年4月	45,700	46,113		109.57	368.14
2021年5月	44,881	44,739	47,700	108.84	380.85
2021年6月	47,604	46,330		109.49	359.27
2021年7月	49,902	49,894		110.56	369.30
2021年8月	50,997	52,526	53,500	109.89	375.17
2021年9月	51,004	51,992		109.87	363.26
2021年10月	53,868	53,684		111.40	411.56
2021年11月	58,862	59,447	60,700	113.95	456.13
2021年12月	58,991	62,337		113.99	465.60
2022年1月	57,609	60,596		114.93	420.12
2022年2月	62,660	61,013	64,600	114.83	401.13
2022年3月	66,928	67,794		115.88	421.90
2022年4月	83,246	83,988		122.81	437.94
2022年5月	87,603	84,816	86,100	129.22	442.24
2022年6月	95,877	83,428		130.37	434.21
2022年7月	99,666	83,648		136.03	395.58
2022年8月	(96,000)	(76,800)		(138.00)	(370.00)

2022年7月は速報値、2022年8月()内は予想

- 経済産業省素材産業課がまとめた7月のエチレン生産量(速報値)は、48万3,700トンと前年同月並み。前年同月の定修プラントは2基(三井化学市原、三菱ケミカル旭化成エチレン水島)、当月は2基(出光/徳山・大阪石油化学/大阪)だった。エチレン設備の平均稼働率は90.1%と前月比で5.7ポイント上昇し、3ヶ月ぶりに90%台に回復した。
- メタノールの米国8月契約価格は\$591~598/MT(7月\$591~608/MT)。同スポット価格は\$350~374/MT。アジア市況は全体的に需要が弱く、スポット価格はほぼ横這いでの推移。
7月の日本輸入通関価格は先行して下落した海外市況を反映し、前月から大きく下落したものの、急激な円安の影響で下げ幅は圧縮されている。
- トクヤマは韓国で高純度IPA新プラント建設に着工し、2024年7月に年産3万トン設備で事業を開始する計画。アジアで拡大する半導体市場に対し、製造プロセスで使用される高純度IPAの需要に対応する。また、台湾の高純度IPA設備について出荷を開始し台湾で原料プロピレンからの一貫生産体制を構築することで、台湾の顧客ニーズに即対応する生産・供給体制を整備することを目的として、年産3万トンのプラントを整備していた。同社は中期経営計画においてポートフォリオ転換の推進を掲げており、両投資はその一環となる。
- 石油化学産業の温室効果ガス排出量の大部分を占めるエチレンセンターでは石化由来ナフサ代替としてバイオ原料の導入を模索する動きが活発化している。三井化学が先行して導入を進めるバイオマスナフサに加え、出光興産や昭和電工などもグループの調達力や自社設備の特徴を生かしてバイオエタノールやディーゼルの使用検討を行っている。

(問い合わせ先)   株式会社河辺商会
〒101-0054東京都千代田区神田錦町1丁目13番地
TEL(03)3294-0511 FAX(03)3295-3553
<https://www.kawabe-group.com>
eigy@kawabe-group.com 