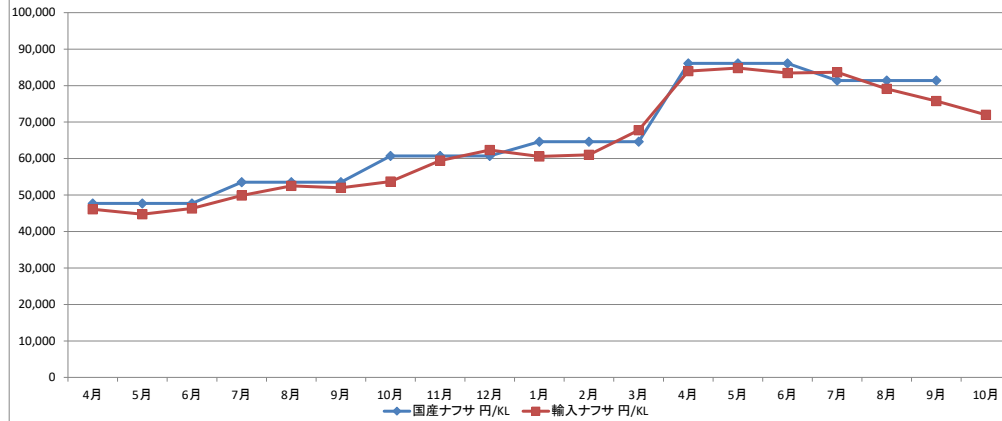
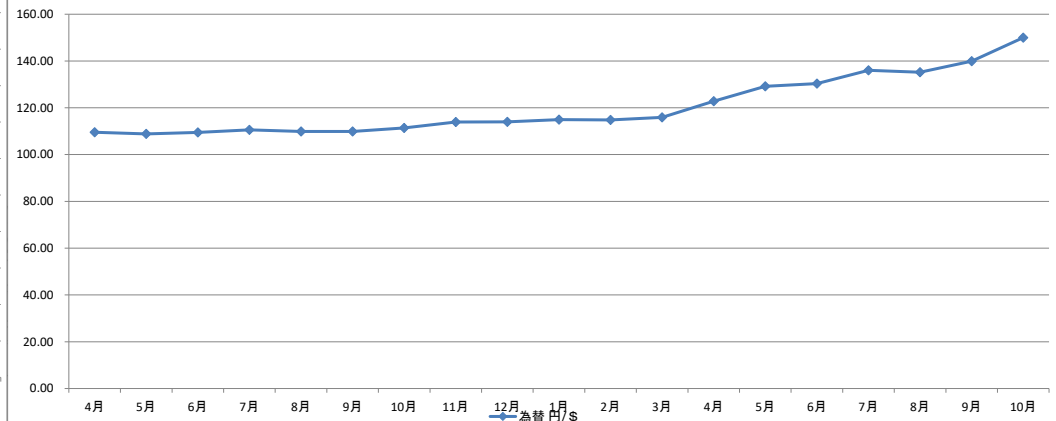


国産ナフサ・輸入ナフサ価格 推移

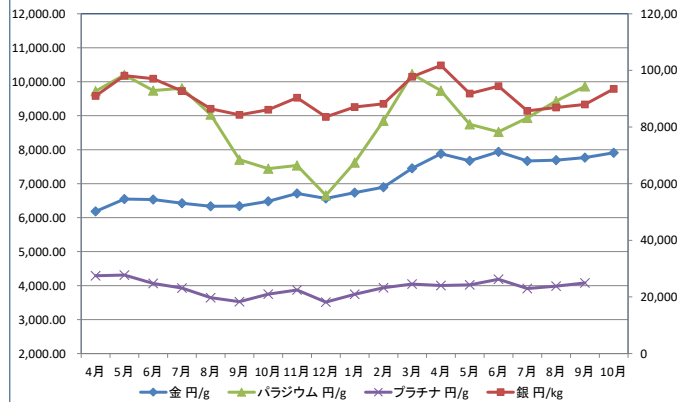


為替 推移

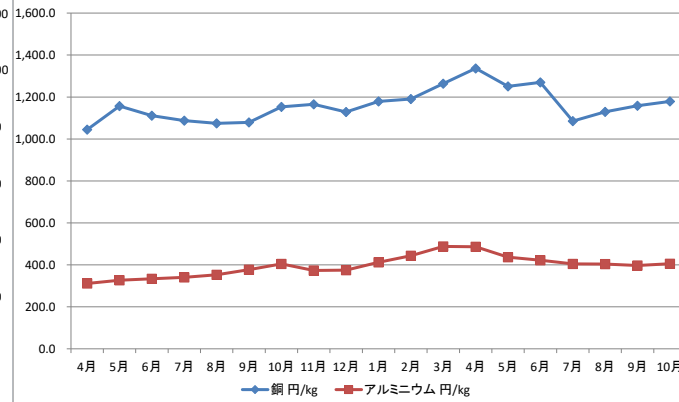


年	2021年										2022年									
	4月	5月	6月	7月	8月	9月	10月	11月	12月	1月	2月	3月	4月	5月	6月	7月	8月	9月	10月	
国産ナフサ	47,700										60,700									
輸入ナフサ	46,113	44,739	46,330	49,894	52,526	51,992	53,683	59,445	62,337	60,596	61,013	67,794	83,988	84,816	83,428	83,648	79,097	75,758	72,000	
為替	109.57	108.84	109.49	110.56	109.89	109.87	111.40	113.95	113.99	114.93	114.83	115.88	122.81	129.22	130.37	136.03	135.22	139.93	150.00	

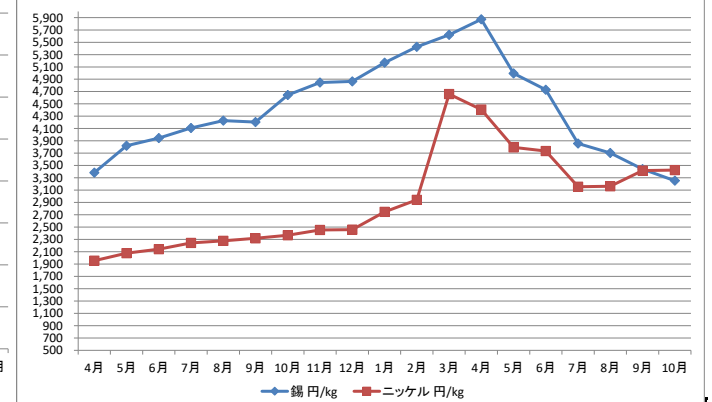
金・銀価格 推移



銅・アルミニウム価格 推移



錫・ニッケル価格 推移



年	2021年										2022年									
	4月	5月	6月	7月	8月	9月	10月	11月	12月	1月	2月	3月	4月	5月	6月	7月	8月	9月	10月	
金	6,183.19	6,546.11	6,533.27	6,427.10	6,337.81	6,342.35	6,483.24	6,710.75	6,565.50	6,736.63	6,897.28	7,450.82	7,982.30	7,673.68	7,938.73	7,669.90	7,690.19	7,768.45	7,906.95	
銀	90,956	98,149	97,095	92,748	86,472	84,313	86,134	90,344	83,592	87,065	88,229	97,750	101,779	91,831	94,407	85,726	86,913	87,969	93,479	
パラジウム	9,722	10,205	9,742	9,809	9,034	7,705	7,441	7,539	6,657	7,620	8,853	10,225	9,738	8,747	8,526	8,937	9,431	9,866	8,866	
プラチナ	4,290	4,311	4,064	3,930	3,644	3,526	3,750	3,871	3,515	3,742	3,936	4,047	4,003	4,022	4,186	3,915	3,986	4,081	4,081	
銅	1,044.5	1,156.8	1,111.4	1,087.5	1,074.7	1,078.9	1,153.1	1,165.2	1,128.3	1,179.4	1,190.5	1,263.8	1,336.5	1,250.6	1,270.0	1,085.5	1,129.5	1,158.5	1,178.9	
アルミニウム	311.4	326.6	334.0	340.5	352.6	377.0	404.5	373.2	375.3	412.4	443.8	488.0	486.4	436.8	422.3	404.6	403.7	397.1	405.6	
錫	3,384	3,820	3,946	4,108	4,228	4,205	4,643	4,847	4,864	5,168	5,427	5,622	5,872	4,994	4,730	3,857	3,704	3,441	3,253	
ニッケル	1,955	2,078	2,141	2,243	2,276	2,318	2,367	2,453	2,458	2,747	2,942	4,659	4,408	3,795	3,736	3,155	3,164	3,418	3,425	

原料動向

○ 通関(財務省貿易統計) 原油・輸入ナフサ・国産ナフサ・円レート・メタノール

	原油 円/KL	輸入ナフサ 円/KL	国産ナフサ 円/KL	為替 円/\$	メタノール \$/MT
2021年4月	45,700	46,113	47,700	109.57	368.14
2021年5月	44,881	44,739		108.84	380.85
2021年6月	47,604	46,330		109.49	359.27
2021年7月	49,902	49,894	53,500	110.56	369.30
2021年8月	50,997	52,526		109.89	375.17
2021年9月	51,004	51,992		109.87	363.26
2021年10月	53,868	53,684	60,700	111.40	411.56
2021年11月	58,862	59,447		113.95	456.13
2021年12月	58,991	62,337		113.99	465.60
2022年1月	57,609	60,596	64,600	114.93	420.12
2022年2月	62,660	61,013		114.83	401.13
2022年3月	66,928	67,794		115.88	421.90
2022年4月	83,246	83,988	86,100	122.81	437.94
2022年5月	87,603	84,816		129.22	442.24
2022年6月	95,877	83,428		130.37	434.21
2022年7月	99,579	83,648	81,400	136.03	395.58
2022年8月	95,654	79,096		135.22	371.42
2022年9月	97,511	75,758		139.93	354.09
2022年10月	(94,000)	(72,000)		(150.00)	(350.00)

2022年9月は速報値、2022年10月()内は予想

- 経済産業省素材産業課がまとめた9月のエチレン生産量(速報値)は、40万5,000トンと前年同月比24.4%減。
前年同月の定修プラントはなく、当月は1基(出光興産/徳山)だった。エチレン設備の平均稼働率は83.2%と前月比で2.7ポイント減少し、2ヶ月連続で90%台を下回った。
- メタノールの米国10月契約価格は\$584~587/MT(9月\$587~601/MT)。同スポット価格は\$350~357/MT。
アジア市況は全体的に需要が弱く、スポット価格はほぼ横這いでの推移。9月の日本輸入通関価格は前月と比べドル貨では下落しているが、円安の影響で円貨では、ほぼ横ばいとなった。
- ナフサの軽質化やエチレン稼働率の低下により、溶剤向けのトルエン・キシレンの需給バランスは非常にタイトな状況となっている。また、日本や韓国ではトルエン・キシレンを採算性の良いガソリン基材へ投入しており、年内はこのタイトな状況が継続する見通し。
- 出光興産は、ENEOS知多事業所からパラキシレン(PX)製造装置などを譲受して新たに「愛知事業所」を開所した。現在は、愛知製油所と譲受したPX装置が立地するエリアを結ぶパイプラインの改造工事を行っており、2023年1月にPX製造装置の稼働開始を予定している。PXの生産能力は出光興産の旧愛知製油所と合わせると年間最大40万トンになり、年間最大約80万ガソリン留分を新たに化学品に転換できるようなる。

(問い合わせ先)   株式会社河辺商会
〒101-0054東京都千代田区神田錦町1丁目13番地
TEL(03)3294-0511 FAX(03)3295-3553 
<https://www.kawabe-group.com>
eigy@kawabe-group.com